

平成 1 9 年度

水辺環境調査結果

<魚類・底生動物編>

1. 調査目的

この調査は、江戸川区内に残る自然の現状を記録するとともに、定点観測等により蓄積した水生生物のデータを次世代の環境保全に役立たせるために行うものです。さらに、身近な自然環境に関する情報を江戸川区の皆さまに正確に公開していくことを目的としています。

2. 調査水域

- (1) 新川（西水門、宇喜田橋、三角橋、新川口橋）
- (2) 葛西人工海浜（東なぎさ（北側、北側水路、南側）、外海）

3. 調査項目

- (1) 魚類調査
- (2) 底生動物調査

4. 調査地点・調査月日

調査地点と調査日を表-1と図-1に示します。

表-1 調査地点および調査日

地点 No.	地 点 名		調査日	備考
St. 0	新 川	西水門	H19. 9. 18 (火)	
St. 1		宇喜田橋		
St. 2		三角橋		
St. 3		新川口橋		
St. 4	葛西 人工海浜	東なぎさ 北側	H19. 9. 28 (金)	
St. 4'		東なぎさ 北側水路		底生動物調査のみ実施
St. 5		外海		魚類調査のみ実施
St. 6		東なぎさ 南側		

5. 調査方法

(1) 魚類調査

新川の調査地点においては、投網（船上）やタモ網（陸上）、カゴ網で魚類を捕獲しました。

葛西人工海浜の St.5 では船上から投網を、St.4 および St.6 においては徒歩で投網とタモ網を用いて魚類を捕獲しました。

出現した魚類は原則としてその場で同定、全長・体長と湿重量の計測、代表種の写真撮影を行いました。現地での同定が困難な場合は、10%ホルマリン溶液にて固定し、分析室に持ち帰りました。なお、調査時には水温、pH、溶存酸素も測定しました。

(2) 底生動物調査

新川の調査地点においては、船上から河床の泥を港研式採泥器（口径 34cm×13cm）により 3 回採取し、1mm 目のフルイで篩って残滓を試料としました。また、調査員が川に入り、立って作業できる水深の場所では、タモ網、スコップなどを用いて底生動物の任意採集を 30 分間程度行いました。出現した生物は原則としてその場で同定、記録しましたが、現地での同定が困難な場合は、10%ホルマリン溶液にて固定し、分析室に持ち帰りました。

葛西人工海浜の調査地点（St. 4, St. 4', St.6）においては、手網、スコップなどを用いて底生動物の任意採集を各々 30～60 分間程度行いました。出現した生物は原則としてその場で同定、記録しましたが、現地での同定が困難な場合は、10%ホルマリン溶液にて固定し分析室に持ち帰りました。

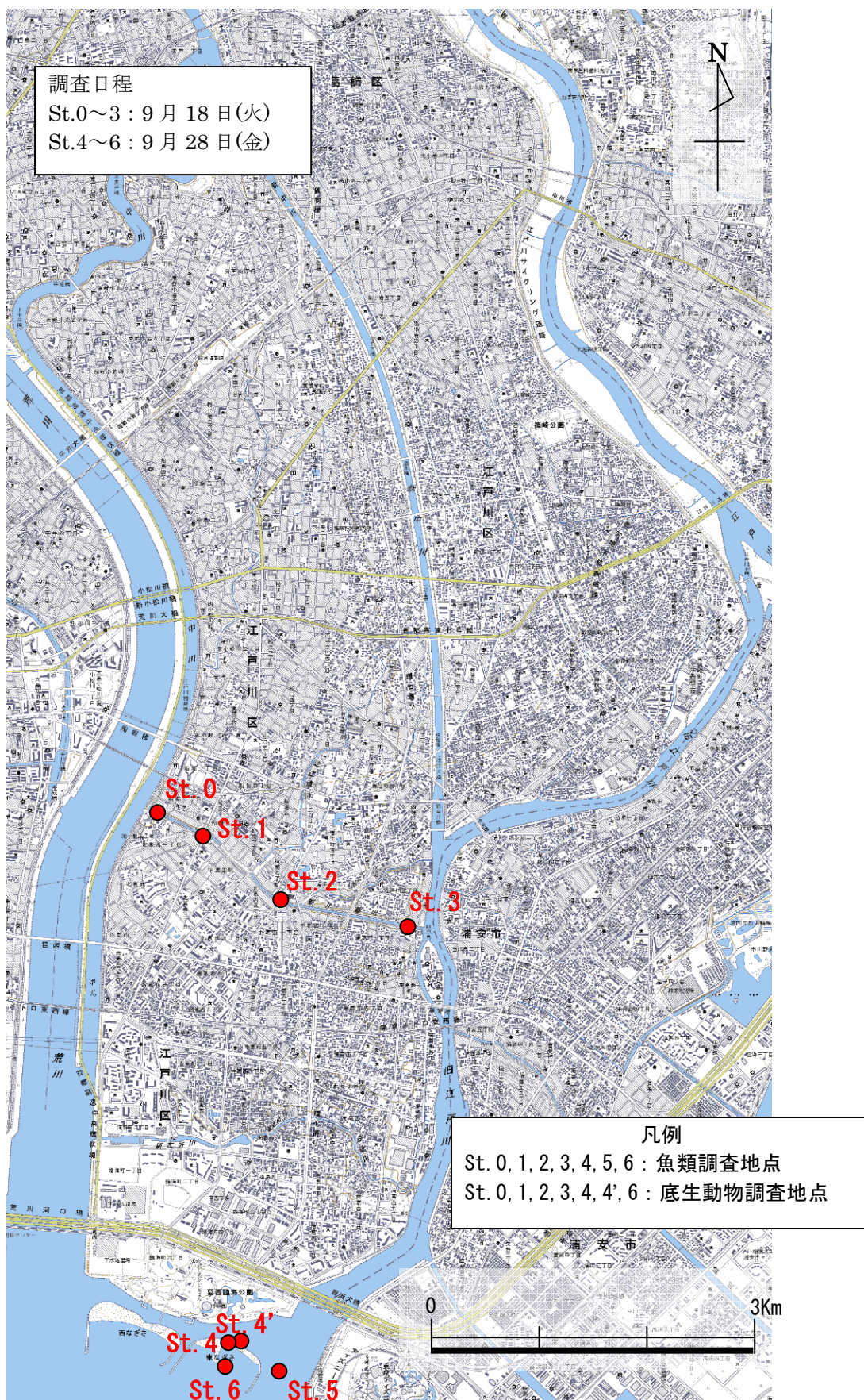


図-1 調査地点

6. 調査結果

(1) 新川

魚類

新川ではゲンゴロウブナ、ギンブナ、オイカワ、モツゴなど、主に淡水域で見られる魚類と、コノシロ、マルタ、スズキ、シマイサキ、ボラ、マハゼなど、海と関係が深い魚類の両方が確認されました。



ギンブナ



コノシロ

St.0 (西水門) から St.3 (新川口橋) までは連続した水域ですが、St.3 (新川口橋) はコノシロ、ボラ、マハゼ等海と関係が深い魚類が多く、St.0 (西水門) はギンブナ、カダヤシなど主に淡水域で見られる魚類が確認されました。

ギンブナは水生植物などに卵を産み付けます。新川にはクロモ等の沈水植物が繁茂しているので、ギンブナの産卵に好ましい環境となっています。また沈水植物群落は稚魚の生育場所としても重要です。

St.0 (西水門)、St.2 (三角橋) ではカダヤシが確認されました。カダヤシは特定外来生物^{*}に指定されている外来種で、メダカが生息する場所では、メダカと競合するといわれています。

※特定外来生物：海外から来た生物で、生態系や、人の生命・身体、農林水産業へ被害を及ぼし、又は及ぼすおそれがある生物として、外来生物法で指定されます。



クロモ



カダヤシ

底生動物

魚類と同様、サカマキガイ、アオモンイトトンボ、ギンヤンマ、チビミズムシなど、主に淡水域で見られる底生動物と、ゴカイ類、フナムシ、シラタエビなど、海と関係の深い底生動物の両方が確認されました。

ギンヤンマやアオモンイトトンボは水生植物等に産卵する生態なので、クロモが繁茂している新川はこれらトンボ類が産卵しやすい環境といえます。



ギンヤンマ



アオモンイトトンボ

(2) 葛西人工海浜

魚類

確認された魚類は、全て海との関係が深い海産種でした。

St.4 (東なぎさ 北側) には、ヨシ群落に囲まれた泥質の潮溜まりがあります。この潮溜まりでトビハゼが確認されました。東京湾のトビハゼは国内の分布の北限に位置し、絶滅が危惧されています（環境省レッドリスト：準絶滅危惧(NT)）。その他、投網、タモ網でギンブナ、ボラ、ピリンゴ、ウロハゼ、マハゼ、マサゴハゼ、アベハゼ、チチブが捕獲されました。

St.5 (外海) では、全て船上から投網により魚類を捕獲しました。このためコノシロ、マルタ、ニゴイ、スズキ、クロダイといった比較的大きな遊泳魚が捕獲されました。

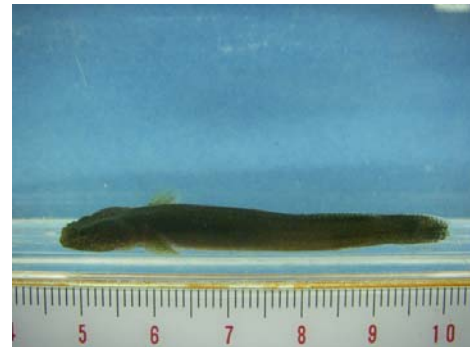
St.6 (東なぎさ 南側) は砂浜ですが、一部にゆるい傾斜の石積みがあってカキ等が付着している環境です。砂浜では投網でコトヒキ、ボラ、セスジボラが捕獲されました。カキ岩礁ではタモ網でイダテンギンポ、ミミズハゼ、アシシロハゼ、シモフリシマハゼなどが捕獲されました。



潮溜まりで捕獲された トビハゼ



投網で捕獲された クロダイ



カキ礁で捕獲された ミミズハゼ

底生動物

潮溜まり、ヨシ原、砂浜、石積み護岸などの多様な環境があり、それぞれの環境に特徴的な底生動物が確認されました。

St.4 (東なぎさ 北側) では、潮溜まりでゴカイ類が多く確認されました。またヨシ群落の周辺ではアシハラガニが、砂泥地ではヤマトオサガニ、チゴガニが確認されました。

St.4' (東なぎさ 北側水路) は水際に空石積み護岸があります。ここではコウロエンカワヒバリガイ、マガキ等の二枚貝やシロスジフジツボ、ドロフジツボが付着し、フナムシやクロベンケイガニが移動する姿がみられました。

St.6 (東なぎさ 南側) では砂浜でシオフキガイ、ヤマトシジミ、エビジャコなどが採集されました。またカキ礁の周辺ではマガキ、シロスジフジツボなどが確認されました。



ヨシ群落の中の アシハラガニ



マガキ



砂浜で採集された シオフキガイ

表-2 出現種目録 (平成19年度調査)

調査水域：新川、葛西人工海浜

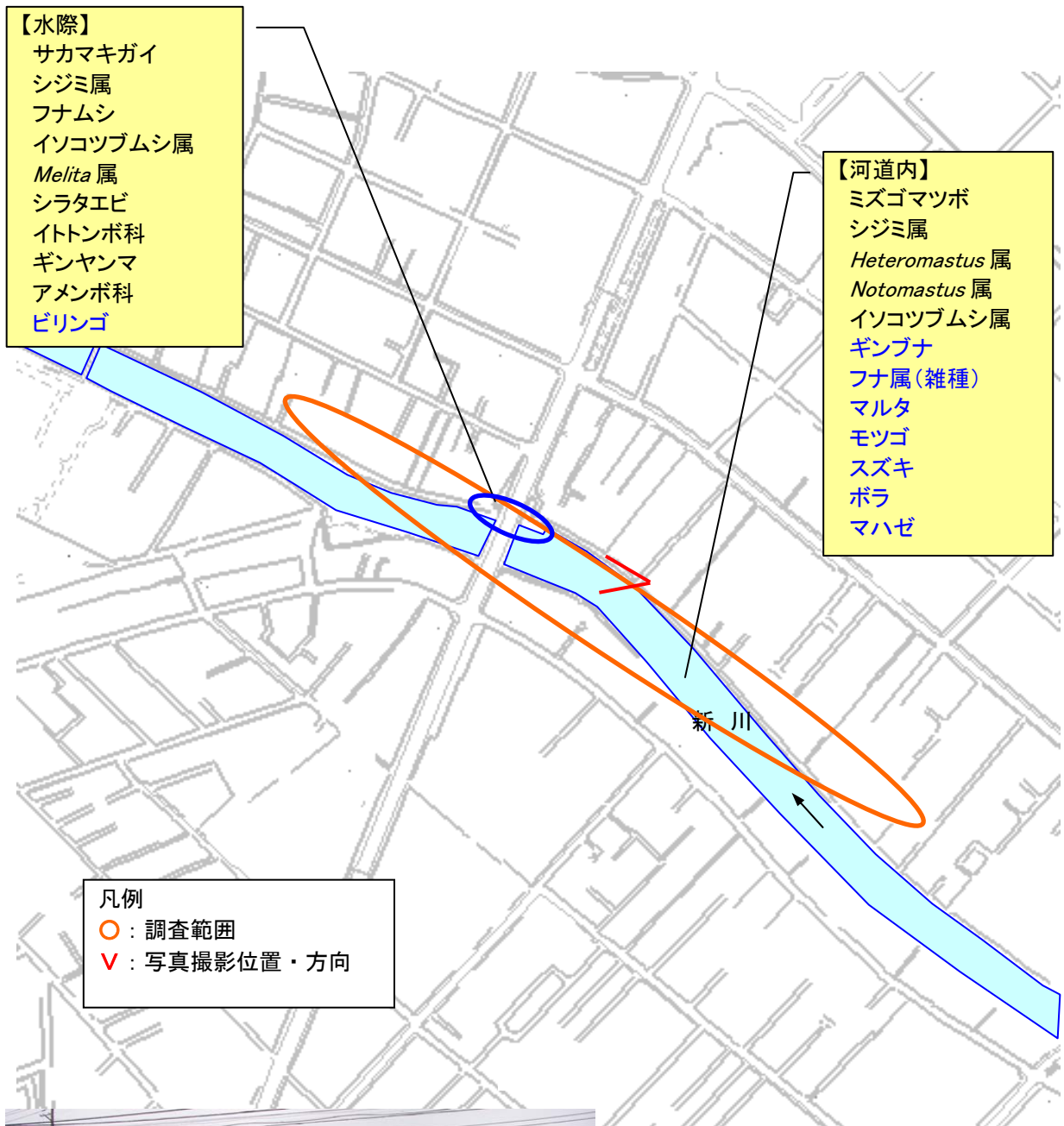
番号	門	綱	目	科	学名	和名		
1	軟体動物門	マキガイ綱(腹足綱)	ニナ目(中腹足目)	カワザンショウガイ科	<i>Assiminea</i> sp.	カワザンショウガイ属		
2				ミズゴマツボ科	<i>Stenothyra japonica</i>	ミズゴマツボ		
3				モノアラガイ目(基眼目)	サカマキガイ科	<i>Physa acuta</i>	サカマキガイ	
4			ニマイガイ綱(二枚貝綱)	ウグイスガイ目	イガイ科	<i>Xenostrobus securis</i>	コウロエンカワヒバリガイ	
5				イタボガキ科	<i>Crassostrea gigas</i>	マガキ		
6		ハマグリ目(マルスダレガイ目)		バカガイ科	<i>Maetra veneriformis</i>	シオフキガイ		
7					シジミ科	<i>Corbicula japonica</i>	ヤマトシジミ	
8					<i>Corbicula</i> sp.	シジミ属の一種		
9	環形動物門	ゴカイ綱(多毛綱)	サシバゴカイ目	ゴカイ科	<i>Ceratonereis erythraeensis</i>	コケゴカイ		
10					<i>Neanthes japonica</i>	ゴカイ		
11					<i>Nectoneanthes latipoda</i>	オウゴゴカイ		
12			イトゴカイ目	イトゴカイ科	<i>Capitella</i> sp.	<i>Capitella</i> 属の一種		
13				<i>Heteromastus</i> sp.	<i>Heteromastus</i> 属の一種			
14				<i>Notomastus</i> sp.	<i>Notomastus</i> 属の一種			
15			スピオ科	<i>Prionospio japonicus</i>	ヤマトスピオ			
16		ミミズ綱(貧毛綱)	-	-	<i>Oligochaeta</i>	ミミズ綱(貧毛綱)		
17	節足動物門	甲殻綱	フジツボ目	フジツボ科	<i>Balanus albicostatus</i>	シロスジフジツボ		
18						<i>Balanus improvisus</i>	ヨーロッパフジツボ	
19						<i>Balanus kondakovi</i>	ドロフジツボ	
20			ワラジムシ目(等脚目)	スナウミナナフシ科	Anthuridae	スナウミナナフシ科		
21						<i>Ligia exotica</i>	フナムシ	
22						<i>Gnorimosphaeroma</i> sp.	イソコツブムシ属の一種	
23			ヨコエビ目(端脚目)	ユンボヨコエビ科	<i>Grandidierella japonica</i>	ニッポンドロソコエビ		
24					ドロクダムシ科	<i>Corophium</i> sp.	ドロクダムシ属の一種	
25					メリタヨコエビ科	<i>Melita</i> sp.	<i>Melita</i> 属の一種	
26					ハマトビムシ科	Talitridae	ハマトビムシ科	
27			エビ目(十脚目)	テナガエビ科	<i>Palaemon orientis</i>	シラタエビ		
28						<i>Palaemon</i> sp.	スジエビ属の一種	
29						<i>Paratya compressa improvisa</i>	ヌカエビ	
30						<i>Crangon affinis</i>	エビジャコ	
31						<i>Pagurus dubius</i>	ユビナガホンヤドカリ	
32					イワガニ科	<i>Chiromantes dehaani</i>	クロベンケイガニ	
33							<i>Helice tridens</i>	アシハラガニ
34							<i>Hemigrapsus penicillatus</i>	ケフサイソガニ
35						Grapsidae	イワガニ科の一種	
36						コブシガニ科	<i>Philyra pisum</i>	マメコブシガニ
37			スナガニ科	<i>Ilyoplax pusillus</i>	チゴガニ			
38					<i>Macrophthalmus japonicus</i>	ヤマトオサガニ		
39					<i>Scopimera globosa</i>	コメツキガニ		
40			昆虫綱	トンボ目(蜻蛉目)	イトトンボ科	<i>Ischnura senegalensis</i>	アオモンイトトンボ	
41							Agrionidae	イトトンボ科
42							ヤンマ科	<i>Anax parthenope julius</i>
43		トンボ科		Libellulidae	トンボ科			
44	カメムシ目(半翅目)	アメンボ科		Gerridae	アメンボ科			
45				ミズムシ科	<i>Micronecta sedula</i>	チビミズムシ		
46		ハエ目(双翅目)		Larva of Diptera	ハエ目(幼虫)			
47	脊ついで(椎)動物門	硬骨魚綱	ニシン目	ニシン科	<i>Konosirus punctatus</i>	コノシロ		
48			コイ目	コイ科	<i>Carassius cuvieri</i>	ゲンゴロウブナ		
49						<i>Carassius auratus langsdorffii</i>	ギンブナ	
50						<i>Carassius</i> sp.	フナ属(雑種)	
51						<i>Zacco platypus</i>	オイカワ	
52						<i>Tribolodon brandti</i>	マルタ	
53						<i>Pseudorasbora parva</i>	モツゴ	
54						<i>Hemibarbus barbus</i>	ニゴイ	
55						カダヤシ目	カダヤシ科	<i>Gambusia affinis</i>
56			スズキ目	スズキ科	<i>Lateolabrax japonicus</i>	スズキ		
57						シマイサキ科	<i>Terapon jarbua</i>	コトヒサキ
58						<i>Rhyncopelates oxyrhynchus</i>	シマイサキ	
59						タイ科	<i>Acanthopagrus schlegeli</i>	クロダイ
60					ボラ科	<i>Mugil cephalus cephalus</i>	ボラ	
61							<i>Chelon affinis</i>	セスジボラ
62						イソギンボ科	<i>Omobranchus punctatus</i>	イダテギンボ
63					ハゼ科	<i>Periophthalmus modestus</i>	トビハゼ	
64							<i>Luciogobius guttatus</i>	ミズハゼ
65							<i>Gymnogobius breunigii</i>	ピリンゴ
66				<i>Glossogobius olivaceus</i>		ウロハゼ		
67				<i>Acanthogobius flavimanus</i>		マハゼ		
68				<i>Acanthogobius lactipes</i>		アシシロハゼ		
69				<i>Pseudogobius masago</i>		マサゴハゼ		
70				<i>Mugilogobius abei</i>		アベハゼ		
71				<i>Tridentiger bifasciatus</i>		シモフリシマハゼ		
72				<i>Tridentiger obscurus</i>		チチブ		
73		<i>Tridentiger</i> sp.	チチブ属					

調査の結果を図-2～7に示します。



水温	25.9°C
pH	7.8
DO	6.1mg/L(73%)

図-2 St. 0 (新川・西水門)



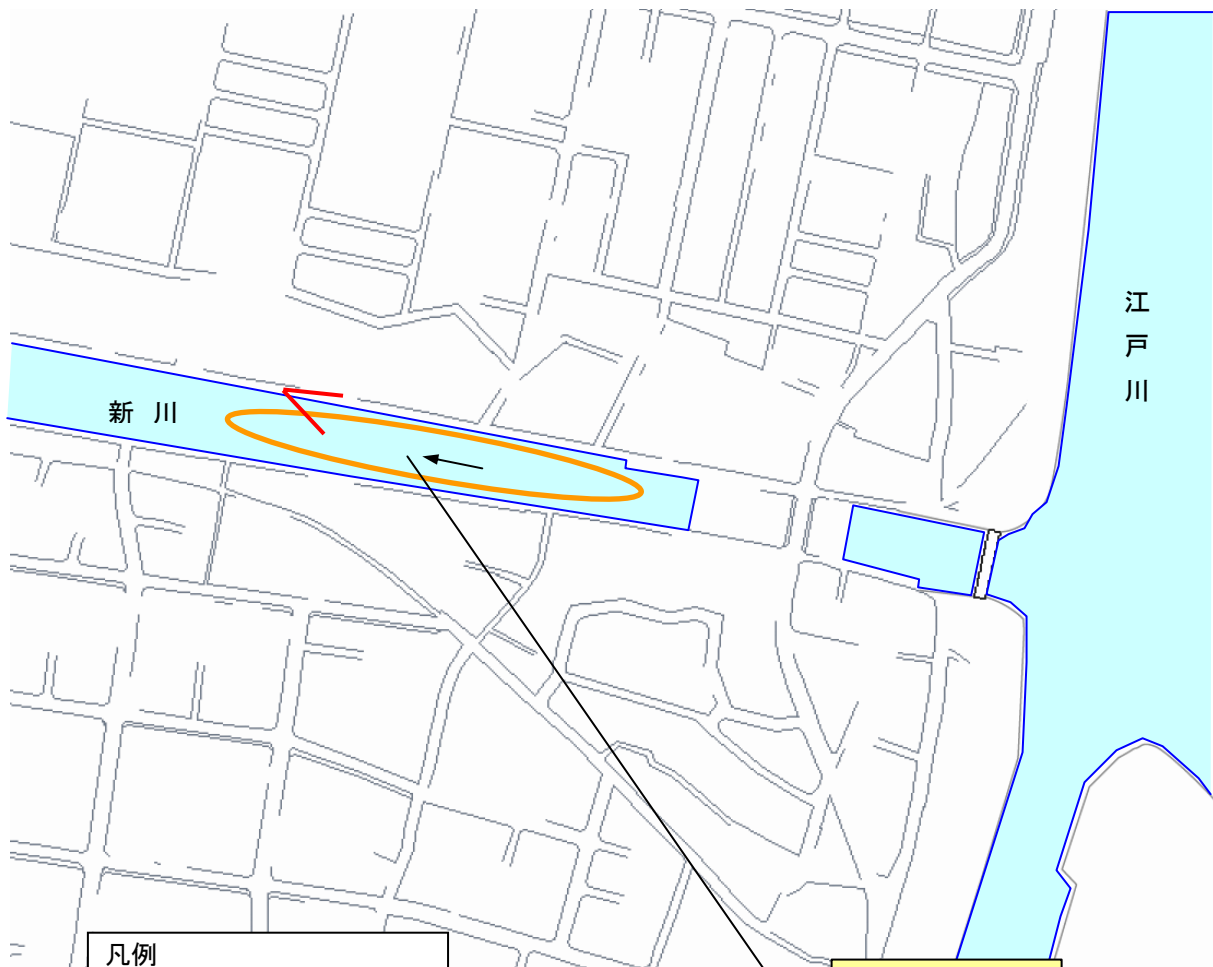
水温	25.6°C
pH	7.4
DO	7.4mg/L(93%)

図-3 St.1 (新川・宇喜田橋)



水温	25.2°C
pH	7.6
DO	7.9mg/L(95%)

図-4 St. 2 (新川・三角橋)



凡例
 ○ : 調査範囲
 V : 写真撮影位置・方向

【河道内】
 シジミ属
 Notomastus 属
 ヤマトスピオ
 コノシロ
 オイカワ
 マルタ
 スズキ
 ポラ
 マハゼ

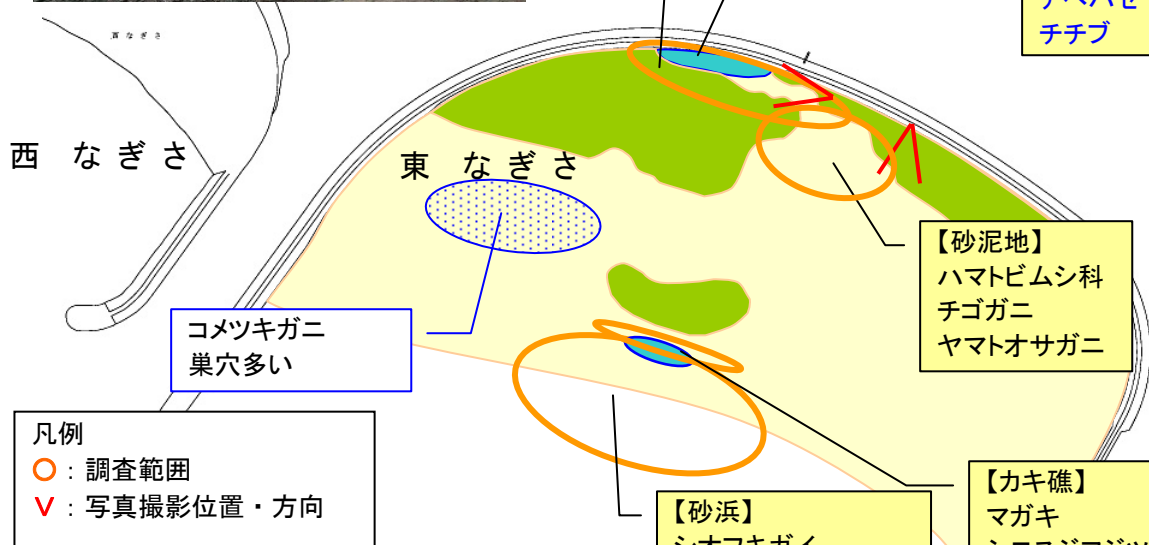


水温	25.1℃
pH	7.7
DO	6.5mg/L(78%)

図-5 St. 3 (新川・新川口橋)

St.4 葛西人工海浜・東なぎさ 北側

水温	25.7°C
pH	7.4
DO	8.0mg/L(102%)



凡例
 ○ : 調査範囲
 V : 写真撮影位置・方向

St.6 葛西人工海浜・東なぎさ 南側

水温	30.4°C
pH	8.1
DO	8.9mg/L(121%)



【ヨシ原】
 カワザンショウカイ属
 フナムシ
 クロベンケイガニ
 アシハラガニ
 イワガニ科

【潮溜まり】
 ゴカイ
Capitella 属
Heteromastus 属
 ミミズ綱
 ニッポンドロソコエビ
 ドロクダムシ属
 スジエビ属
 ハエ目(幼虫)
 ギンブナ
 ボラ
 トビハゼ
 ビリンゴ
 ウロハゼ
 マハゼ
 マサゴハゼ
 アベハゼ
 チチブ

【砂泥地】
 ハマトビムシ科
 チゴガニ
 ヤマトオサガニ

【砂浜】
 シオフキガイ
 ヤマトシジミ
 コケゴカイ
 ゴカイ
 オウギゴカイ
Capitella 属
Heteromastus 属
 ヤマトスピオ
 スナウミナナフシ科
 ニッポンドロソコエビ
 シラタエビ
 スジエビ属
 エビジャコ
 ユビナガホンヤドカリ
 マメコブシガニ
 コメツキガニ
 コトヒキ
 ボラ
 セスジボラ

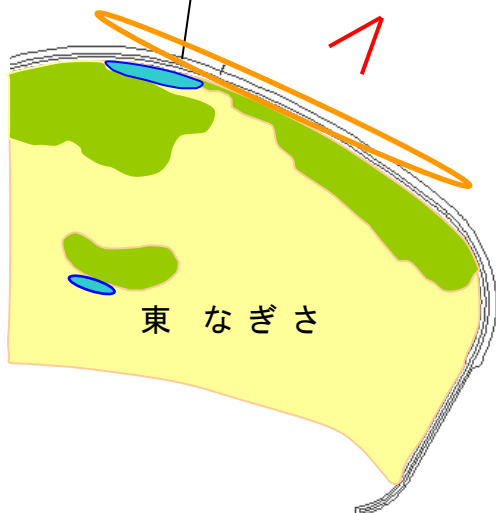
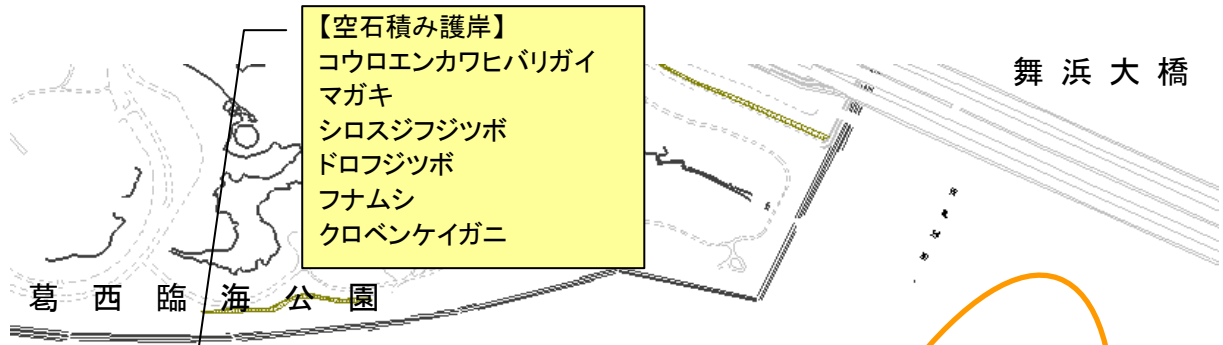
【カキ礁】
 マガキ
 シロスジフジツボ
 ヨーロッパフジツボ
 イソコツブムシ属
 ユビナガホンヤドカリ
 ケフサイソガニ
 イワガニ科
 シマイサキ
 イダテンギンポ
 ミミズハゼ
 マハゼ
 アシシロハゼ
 シモフリシマハゼ

図-6 St.4 (東なぎさ 北側)、St.6 (東なぎさ 南側)



St.4' 葛西人工海浜・東なぎさ 北側水路

水温	24.8°C
pH	7.6
DO	6.3mg/L(77%)



St.5 葛西人工海浜・外海

水温	23.8°C
pH	7.9
DO	7.2mg/L(87%)



【外海】
コノシロ
マルタ
ニゴイ
スズキ
クロダイ

凡例

- : 調査範囲
- ∨ : 写真撮影位置・方向

図-7 St. 4' (東なぎさ 北側水路)、St. 5 (外海)

表－４ 魚類計測結果(1)

St.0

調査日：平成19年9月18日(火)

種名: ギンブナ			
番号	全長(mm)	体長(mm)	体重(g)
最大	57	48	4.3
最小	38	32	1.2
3			
4			
5			
6			
7			
8			
9			
10			
11			
12			
13			
14			
15			
16			
17			
18			
19			
20			
平均	48	40	2.8
総個体数	2		
総重量	5.5		

種名 カダヤシ			
番号	全長(mm)	体長(mm)	体重(g)
最大	17	12	+
最小	15	10	+
3	15	11	+
4			
5			
6			
7			
8			
9			
10			
11			
12			
13			
14			
15			
16			
17			
18			
19			
20			
平均	16	11	+
総個体数	3		
総重量	+		

種名 ボラ			
番号	全長(mm)	体長(mm)	体重(g)
最大	152	118	35.1
最小			
3			
4			
5			
6			
7			
8			
9			
10			
11			
12			
13			
14			
15			
16			
17			
18			
19			
20			
平均	152	118	35.1
総個体数	1		
総重量	35.1		

表-4 魚類計測結果(2)

St.1

調査日：平成19年9月18日(火)

種名:ギンブナ			
番号	全長(mm)	体長(mm)	体重(g)
最大	59	48	4.5
最小	46	40	2.3
3	51	44	3.0
4	57	50	4.3
5	57	49	4.6
6	57	49	4.7
7	47	41	2.6
8	47	38	2.3
9			
10			
11			
12			
13			
14			
15			
16			
17			
18			
19			
20			
平均	53	45	3.5
総個体数	8		
総重量	28.3		

種名:フナ属雑種			
番号	全長(mm)	体長(mm)	体重(g)
最大	106	68	16.2
最小			
3			
4			
5			
6			
7			
8			
9			
10			
11			
12			
13			
14			
15			
16			
17			
18			
19			
20			
平均	106	68	16.2
総個体数	1		
総重量	16.2		

種名:マルタ			
番号	全長(mm)	体長(mm)	体重(g)
最大	128	103	15.8
最小			
3			
4			
5			
6			
7			
8			
9			
10			
11			
12			
13			
14			
15			
16			
17			
18			
19			
20			
平均	128	103	15.8
総個体数	1		
総重量	15.8		

種名:モツゴ			
番号	全長(mm)	体長(mm)	体重(g)
最大	105	86	15.9
最小			
3			
4			
5			
6			
7			
8			
9			
10			
11			
12			
13			
14			
15			
16			
17			
18			
19			
20			
平均	105	86	15.9
総個体数	1		
総重量	15.9		

種名:スズキ			
番号	全長(mm)	体長(mm)	体重(g)
最大	190	156	62.7
最小	188	158	67.3
3			
4			
5			
6			
7			
8			
9			
10			
11			
12			
13			
14			
15			
16			
17			
18			
19			
20			
平均	189	157	65.0
総個体数	2		
総重量	130.0		

種名:ボラ			
番号	全長(mm)	体長(mm)	体重(g)
最大	189	150	53.2
最小	123	98	17.5
3	171	137	42.3
4	152	120	30.3
5	143	112	25.7
6	156	123	33.6
7	153	121	32.5
8	131	104	20.2
9	151	118	29.0
10	153	122	30.1
11	188	149	57.3
12	153	119	31.5
13			
14			
15			
16			
17			
18			
19			
20			
平均	155	123	33.6
総個体数	12		
総重量	403.2		

表-4 魚類計測結果(3)

St.1つづき

調査日：平成19年9月18日(火)

種名:ピリング			
番号	全長(mm)	体長(mm)	体重(g)
最大	52	44	2.8
最小	48	39	4.6
3	52	42	3.3
4			
5			
6			
7			
8			
9			
10			
11			
12			
13			
14			
15			
16			
17			
18			
19			
20			
平均	51	42	3.6
総個体数	3		
総重量	10.7		

種名:マハゼ			
番号	全長(mm)	体長(mm)	体重(g)
最大	109	85	12.4
最小	66	54	3.6
3	108	86	12.7
4			
5			
6			
7			
8			
9			
10			
11			
12			
13			
14			
15			
16			
17			
18			
19			
20			
平均	94	75	9.6
総個体数	3		
総重量	28.7		

表-4 魚類計測結果(4)

St.2

調査日：平成19年9月18日(火)

種名:ゲンゴロウブナ			
番号	全長(mm)	体長(mm)	体重(g)
最大	209	162	169
最小			
3			
4			
5			
6			
7			
8			
9			
10			
11			
12			
13			
14			
15			
16			
17			
18			
19			
20			
平均	209	162	169
総個体数	1		
総重量	169		

種名:ギンブナ			
番号	全長(mm)	体長(mm)	体重(g)
最大	59	44	2.0
最小	57	42	1.5
3			
4			
5			
6			
7			
8			
9			
10			
11			
12			
13			
14			
15			
16			
17			
18			
19			
20			
平均	58	43	1.8
総個体数	2		
総重量	3.5		

種名:マルタ			
番号	全長(mm)	体長(mm)	体重(g)
最大	247	202	120
最小	132	107	18.3
3	232	188	93.5
4			
5			
6			
7			
8			
9			
10			
11			
12			
13			
14			
15			
16			
17			
18			
19			
20			
平均	204	166	77
総個体数	3		
総重量	232		

種名:カダヤシ			
番号	全長(mm)	体長(mm)	体重(g)
最大	15	10	+
最小			
3			
4			
5			
6			
7			
8			
9			
10			
11			
12			
13			
14			
15			
16			
17			
18			
19			
20			
平均	15	10	+
総個体数	1		
総重量	+		

種名:スズキ			
番号	全長(mm)	体長(mm)	体重(g)
最大	213	175	94.4
最小			
3			
4			
5			
6			
7			
8			
9			
10			
11			
12			
13			
14			
15			
16			
17			
18			
19			
20			
平均	213	175	94.4
総個体数	1		
総重量	94.4		

種名:シマイサキ			
番号	全長(mm)	体長(mm)	体重(g)
最大	22	18	0.1
最小	20	17	0.1
3			
4			
5			
6			
7			
8			
9			
10			
11			
12			
13			
14			
15			
16			
17			
18			
19			
20			
平均	21	18	0.1
総個体数	2		
総重量	0.2		

表－４ 魚類計測結果(5)

St.2つづき

調査日：平成19年9月18日(火)

種名：ボラ			
番号	全長(mm)	体長(mm)	体重(g)
最大	174	134	44.8
最小	138	110	24.7
3	162	128	36.6
4	171	134	43.0
5	170	137	41.9
6	152	121	34.1
7	166	130	40.1
8	153	121	31.7
9	152	120	32.3
10			
11			
12			
13			
14			
15			
16			
17			
18			
19			
20			
平均	160	126	36.6
総個体数	9		
総重量	329.2		

種名：マハゼ			
番号	全長(mm)	体長(mm)	体重(g)
最大	72	58	3.9
最小			
3			
4			
5			
6			
7			
8			
9			
10			
11			
12			
13			
14			
15			
16			
17			
18			
19			
20			
平均	72	58	3.0
総個体数	1		
総重量	3.0		

種名：チチブ属			
番号	全長(mm)	体長(mm)	体重(g)
最大	32	29	0.4
最小			
3			
4			
5			
6			
7			
8			
9			
10			
11			
12			
13			
14			
15			
16			
17			
18			
19			
20			
平均	32	29	0.4
総個体数	1		
総重量	0.4		

表-4 魚類計測結果(6)

St.3

調査日：平成19年9月18日(火)

種名:コノシロ			
番号	全長(mm)	体長(mm)	体重(g)
最大	148	115	26.7
最小	119	91	13.3
3	130	98	16.0
4	144	111	25.3
5	121	93	13.9
6	136	106	16.5
7	124	93	15.7
8	124	96	13.1
9	130	101	16.8
10	145	112	25.6
11	139	107	20.4
12			
13			
14			
15			
16			
17			
18			
19			
20			
平均	133	102	18.5
総個体数	11		
総重量	203.3		

種名:オイカワ			
番号	全長(mm)	体長(mm)	体重(g)
最大	35	27	1.1
最小			
3			
4			
5			
6			
7			
8			
9			
10			
11			
12			
13			
14			
15			
16			
17			
18			
19			
20			
平均	35	27	1.1
総個体数	1		
総重量	1.1		

種名:マルタ			
番号	全長(mm)	体長(mm)	体重(g)
最大	125	97	15.6
最小			
3			
4			
5			
6			
7			
8			
9			
10			
11			
12			
13			
14			
15			
16			
17			
18			
19			
20			
平均	125	97	15.6
総個体数	1		
総重量	15.6		

種名:スズキ			
番号	全長(mm)	体長(mm)	体重(g)
最大	274	223	191
最小	175	138	42.5
3			
4			
5			
6			
7			
8			
9			
10			
11			
12			
13			
14			
15			
16			
17			
18			
19			
20			
平均	225	181	117
総個体数	2		
総重量	234		

種名:ボラ			
番号	全長(mm)	体長(mm)	体重(g)
最大	195	151	61.4
最小	142	110	23.4
3	173	137	46.8
4	165	129	40.0
5	167	131	41.1
6	160	125	34.2
7	170	133	41.4
8	181	142	51.3
9	172	136	43.5
10	163	129	35.6
11	181	143	47.3
12	156	125	34.5
13	191	150	61.1
14	157	122	30.7
15	157	126	33.7
16	181	141	47.2
17	165	127	39.7
18	173	136	42.0
19	182	140	46.8
20	174	138	43.0
平均	170	134	42.2
総個体数	81		
総重量	3501.0		

種名:マハゼ			
番号	全長(mm)	体長(mm)	体重(g)
最大	88	69	5.1
最小	56	45	2.5
3	57	41	2.4
4	69	55	2.5
5	74	59	2.3
6	80	64	3.1
7			
8			
9			
10			
11			
12			
13			
14			
15			
16			
17			
18			
19			
20			
平均	71	56	3.0
総個体数	6		
総重量	17.9		

表-4 魚類計測結果(7)

St.4

調査日：平成19年9月28日(金)

種名:ギンブナ			
番号	全長(mm)	体長(mm)	体重(g)
最大	47	36	2.9
最小			
3			
4			
5			
6			
7			
8			
9			
10			
11			
12			
13			
14			
15			
16			
17			
18			
19			
20			
平均	47	36	2.9
総個体数			1
総重量			2.9

種名:ボラ			
番号	全長(mm)	体長(mm)	体重(g)
最大	143	115	36.8
最小	108	85	12.0
3	137	110	30.8
4	120	95	19.6
5	136	108	31.2
6	131	106	30.4
7	110	93	22.8
8			
9			
10			
11			
12			
13			
14			
15			
16			
17			
18			
19			
20			
平均	126	102	26.2
総個体数			7
総重量			183.6

種名:トビハゼ			
番号	全長(mm)	体長(mm)	体重(g)
最大	43	35	0.7
最小	17	13	+
3	17	14	+
4			
5			
6			
7			
8			
9			
10			
11			
12			
13			
14			
15			
16			
17			
18			
19			
20			
平均	26	21	0.7
総個体数			3
総重量			0.7

種名:ピリンゴ			
番号	全長(mm)	体長(mm)	体重(g)
最大	47	40	0.9
最小	38	32	0.5
3	46	38	0.8
4	46	38	0.8
5	46	38	0.9
6	43	36	0.7
7	42	35	0.6
8	39	32	0.6
9	41	35	0.6
10			
11			
12			
13			
14			
15			
16			
17			
18			
19			
20			
平均	43	36	0.7
総個体数			9
総重量			6.4

種名:ウロハゼ			
番号	全長(mm)	体長(mm)	体重(g)
最大	41	33	0.7
最小			
3			
4			
5			
6			
7			
8			
9			
10			
11			
12			
13			
14			
15			
16			
17			
18			
19			
20			
平均	41	33	0.7
総個体数			1
総重量			0.7

種名:マハゼ			
番号	全長(mm)	体長(mm)	体重(g)
最大	117	95	12.6
最小			
3			
4			
5			
6			
7			
8			
9			
10			
11			
12			
13			
14			
15			
16			
17			
18			
19			
20			
平均	117	95	12.6
総個体数			1
総重量			12.6

表-4 魚類計測結果(8)

St.4つづき

調査日：平成19年9月28日(金)

種名:マサゴハゼ			
番号	全長(mm)	体長(mm)	体重(g)
最大	20	16	0.1
最小	14	11	+
3	20	16	+
4	19	15	0.1
5	20	15	0.1
6			
7			
8			
9			
10			
11			
12			
13			
14			
15			
16			
17			
18			
19			
20			
平均	19	15	0.1
総個体数	5		
総重量	0.3		

種名:アベハゼ			
番号	全長(mm)	体長(mm)	体重(g)
最大	47	40	1.1
最小	13	11	0.1
3	31	26	0.3
4	25	21	0.2
5	22	19	0.1
6	24	20	0.2
7	22	18	0.1
8	19	15	0.1
9	19	16	0.1
10	15	12	0.1
11	14	12	0.1
12	34	29	0.5
13	24	20	0.2
14	20	16	0.1
15			
16			
17			
18			
19			
20			
平均	24	20	0.2
総個体数	14		
総重量	3.3		

種名:チチブ			
番号	全長(mm)	体長(mm)	体重(g)
最大	24	20	0.2
最小	17	14	0.1
3	21	18	0.1
4			
5			
6			
7			
8			
9			
10			
11			
12			
13			
14			
15			
16			
17			
18			
19			
20			
平均	21	17	0.1
総個体数	3		
総重量	0.4		

表-4 魚類計測結果(9)

St.5

調査日：平成19年9月28日(金)

種名:コノシロ			
番号	全長(mm)	体長(mm)	体重(g)
最大	305	265	261
最小			
3			
4			
5			
6			
7			
8			
9			
10			
11			
12			
13			
14			
15			
16			
17			
18			
19			
20			
平均	305	265	261
総個体数	1		
総重量	261		

種名:マルタ			
番号	全長(mm)	体長(mm)	体重(g)
最大	324	265	294
最小	282	235	186
3	299	245	218
4			
5			
6			
7			
8			
9			
10			
11			
12			
13			
14			
15			
16			
17			
18			
19			
20			
平均	302	248	233
総個体数	3		
総重量	698		

種名:ニゴイ			
番号	全長(mm)	体長(mm)	体重(g)
最大	635	520	2400
最小	495	400	1080
3			
4			
5			
6			
7			
8			
9			
10			
11			
12			
13			
14			
15			
16			
17			
18			
19			
20			
平均	565	460	1740
総個体数	2		
総重量	3480		

種名:スズキ			
番号	全長(mm)	体長(mm)	体重(g)
最大	475	385	965
最小	189	148	63.5
3	238	192	123
4	418	342	599
5	224	179	106
6	216	175	92.2
7	398	321	554
8	219	175	109
9	226	182	110
10	400	318	501
11	221	179	107
12	221	178	99.5
13	231	188	119
14	232	189	126
15	220	175	105
16	232	185	129
17	242	193	143
18	203	164	89.2
19	242	195	136
20	238	194	136
平均	264	213	221
総個体数	42		
総重量	6853		

種名:クロダイ			
番号	全長(mm)	体長(mm)	体重(g)
最大	188	151	117
最小			
3			
4			
5			
6			
7			
8			
9			
10			
11			
12			
13			
14			
15			
16			
17			
18			
19			
20			
平均	188	151	117
総個体数	1		
総重量	117		

表-4 魚類計測結果(10)

St.6

調査日：平成19年9月28日(金)

種名:コトヒキ			
番号	全長(mm)	体長(mm)	体重(g)
最大	81	64	9.9
最小	65	52	5.4
3	79	64	8.7
4	71	58	7.5
5	79	63	8.0
6	72	59	7.8
7			
8			
9			
10			
11			
12			
13			
14			
15			
16			
17			
18			
19			
20			
平均	75	60	7.9
総個体数	6		
総重量	47.3		

種名:シマイサキ			
番号	全長(mm)	体長(mm)	体重(g)
最大	30	26	0.5
最小			
3			
4			
5			
6			
7			
8			
9			
10			
11			
12			
13			
14			
15			
16			
17			
18			
19			
20			
平均	30	26	0.5
総個体数	1		
総重量	0.5		

種名:ボラ			
番号	全長(mm)	体長(mm)	体重(g)
最大	126	104	20.9
最小			
3			
4			
5			
6			
7			
8			
9			
10			
11			
12			
13			
14			
15			
16			
17			
18			
19			
20			
平均	126	104	20.9
総個体数	1		
総重量	20.9		

種名:セスジボラ			
番号	全長(mm)	体長(mm)	体重(g)
最大	105	86	11.9
最小			
3			
4			
5			
6			
7			
8			
9			
10			
11			
12			
13			
14			
15			
16			
17			
18			
19			
20			
平均	105	86	11.9
総個体数	1		
総重量	11.9		

種名:イダテンギンポ			
番号	全長(mm)	体長(mm)	体重(g)
最大	69	60	3.0
最小	35	30	0.4
3	50	44	1.2
4	42	36	0.7
5	35	30	0.4
6			
7			
8			
9			
10			
11			
12			
13			
14			
15			
16			
17			
18			
19			
20			
平均	46	40	1.1
総個体数	5		
総重量	5.7		

種名:ミミズハゼ			
番号	全長(mm)	体長(mm)	体重(g)
最大	55	50	1.2
最小	50	45	0.9
3	52	46	1.2
4			
5			
6			
7			
8			
9			
10			
11			
12			
13			
14			
15			
16			
17			
18			
19			
20			
平均	52	47	1.1
総個体数	3		
総重量	3.3		

表－4 魚類計測結果(11)

St.6つづき

調査日：平成19年9月28日(金)

種名：マハゼ			
番号	全長(mm)	体長(mm)	体重(g)
最大	94	77	7.1
最小			
3			
4			
5			
6			
7			
8			
9			
10			
11			
12			
13			
14			
15			
16			
17			
18			
19			
20			
平均	94	77	7.1
総個体数			1
総重量			7.1

種名：アシシロハゼ			
番号	全長(mm)	体長(mm)	体重(g)
最大	35	29	0.4
最小	19	17	0.1
3	32	27	0.3
4	25	21	0.2
5	23	21	0.1
6			
7			
8			
9			
10			
11			
12			
13			
14			
15			
16			
17			
18			
19			
20			
平均	27	23	0.2
総個体数			5
総重量			1.1

種名：シモフリシマハゼ			
番号	全長(mm)	体長(mm)	体重(g)
最大	51	43	1.9
最小	20	17	0.1
3	33	28	0.5
4	46	39	1.5
5	47	39	1.4
6	47	41	1.6
7	50	43	2.2
8	40	33	1.0
9	35	29	0.6
10	37	30	0.8
11	35	29	0.6
12	36	29	0.6
13	35	29	0.7
14	32	26	0.4
15	25	21	0.2
16	25	21	0.2
17	31	26	0.4
18	23	19	0.1
19	27	23	0.2
20	22	19	0.1
平均	35	29	0.8
総個体数			48
総重量			40.7

主な出現種（魚類以外）



カワザンショウガイ属



ミズゴマツボ



コウロエンカワヒバリガイ



マガキ



シオフキガイ



ヤマトシジミ



シジミ属



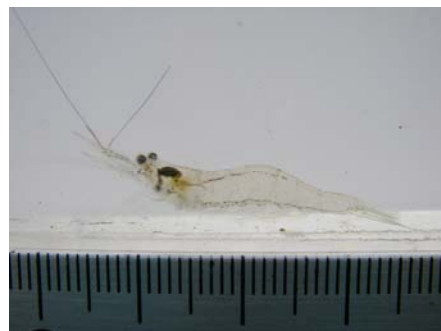
ゴカイ



シロスジフジツボ



ヨーロッパフジツボ



シラタエビ



エビジャコ



クロベンケイガニ



アシハラガニ



ケフサイソガニ



イワガニ科



マメコブシガニ



アオモンイトトンボ



ギンヤンマ

主な出現種（魚類）



コノシロ



ゲンゴロウブナ



ギンブナ



フナ属（雑種）



オイカワ



マルタ



モツゴ



ニゴイ



カダヤシ



スズキ



コトヒキ



シマイサキ



クロダイ



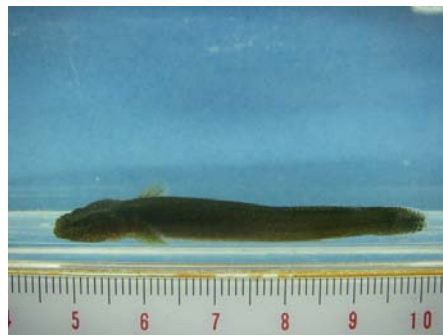
ボラ



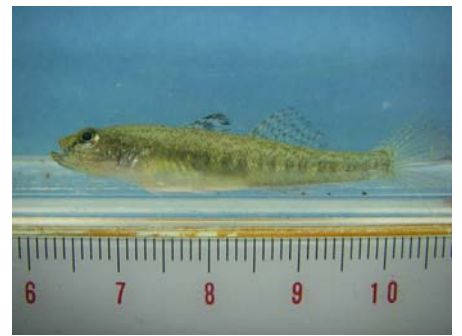
イダテンギンポ



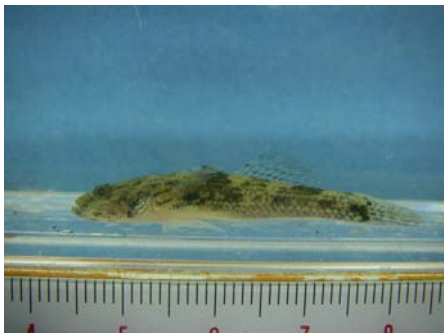
トビハゼ



ミミズハゼ



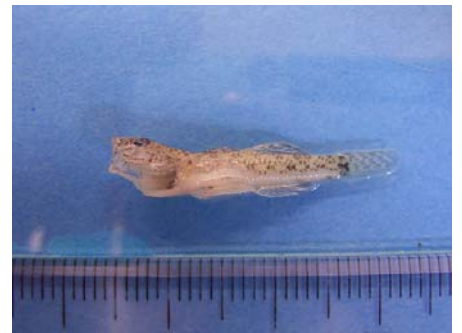
ビリンゴ



ウロハゼ



マハゼ



アシシロハゼ



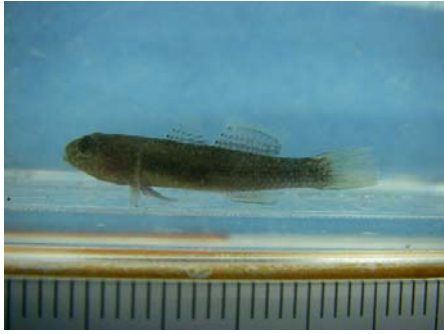
マサゴハゼ



アベハゼ



シモフリシマハゼ



チチブ



チチブ属